

Aufstellungsarbeit

Jetzt bis zu 50% Förderung



**Ausbildungsbeschreibung, Termine,
Ausbildungsvertrag und AGB
MCA1**

Was ist Aufstellungsarbeit?

Das Arbeiten mit Aufstellungen hat seine Wurzeln in der Skulpturarbeit von Virginia Satir und im Psychodrama von Jakob Levy Moreno.

Während Moreno vor allem theaterorientierte Interaktionsverfahren entwickelte, konzentrierte sich Virginia Satir auf Live-Darstellung der Beziehungen von Mitgliedern einer Familie, die sie in Standbildern (Skulpturen) „einfrore“ (Freeze).

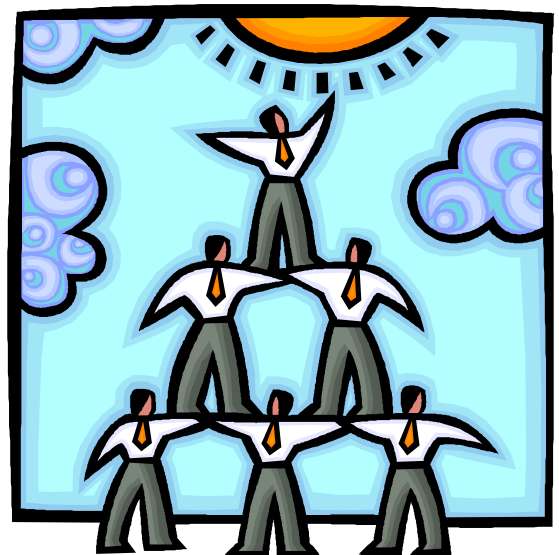
Diese Skulpturverfahren von Virginia Satir können hoch wirksame beraterische und therapeutische Interventionen besonders auf nichtsprachlicher Ebene darstellen, weil sprachgebundene Abwehrstrategien wegfallen und mit unmittelbarem affektivem Erleben konfrontieren.

In den letzten Jahren fand die Methodik der Familienskulptur oder -Aufstellung auch für andere Themenstellungen eine sehr wirksame Anwendung. Das Vorgehen folgt dabei im Großen und Ganzen der Methodik der Familienskulptur:

Teamaufstellung: Die Beziehungen und Rollen innerhalb eines Teams werden verdeutlicht

Organisationsaufstellung: Die Beziehungen, (Macht-) Konstellationen und Kommunikationsweisen von Gruppen, Abteilungen oder Firmenbereichen innerhalb von Organisationen oder Unternehmen werden deutlich und können neu sortiert werden.

Symptomaufstellung: Ein Krankheitssymptom oder ein anderes Problemsymptom (z.B. Entscheidungs-Schwäche) wird mit allen anderen beteiligten Persönlichkeits-Anteilen einer Person aufgestellt.



Ziele der Aufstellung

Einer der wichtigsten Vorteile der lebenden Skulptur ist die Tatsache, dass es sich um eine nichtverbale Technik handelt. Insbesondere können hierdurch an Sprache gebundene Abwehrstrategien, z.B. Intellektualisierungen, umgangen werden. Folgende Zielrichtungen stehen beim Einsatz von Aufstellungen im Mittelpunkt:

- Die Struktur des Systems (Familie, Team, Inneres Team) soll physisch verdeutlicht werden. Unter „physisch“ wird dabei die räumliche Darstellung der Beziehungen verstanden. Damit wird die Grundlage einer „emotionalen Neuordnung“ geschaffen.
- Es können grundlegende Konflikte zwischen einzelnen Mitgliedern des Systems aufgedeckt werden.
- Der „Sinn“ von Symptomen eines Systemmitglieds (Außenseiter, Alpha-Tier, auffällige Verhaltensweisen,...) für das Gesamt-System und dessen Interaktionen kann geklärt werden.

- Wird bei einer Familienaufstellung auch die Herkunftsfamilie der Eltern dargestellt, so kann damit der Einfluss der Gefühle und Erfahrungen, die jeder Elternteil mitbringt, verständlich gemacht werden (Transgenerationale Muster).
- Die Skulptur kann Rollenverteilungen besonders in Beziehungen aufzeigen (z.B. Verfolger/Verfolgter) sowie die Regulation der Nähe und Distanz.

Die Teilnehmenden sind in der Lage:

- Den Ablauf einer Aufstellung systematisch
- die Aufstellungen sicher, wertschätzend und lösungsorientiert zu leiten.
- Mit methodischen Interventionen die Wirkung einer Aufstellung zu optimieren
- Lösungen zu erarbeiten
- Auswertungsgespräche zu führen

Was ist das Besondere an systemisch-integrativen aufstellungen?

Ein eigener Stil der geprägt ist von meinen systemischen Lehrmeisterinnen und Lehrmeistern und vom NLP kombiniert mit meinem methodischen Know How aus der Theaterpädagogik, dem Embodiment. In über 20 Jahren Erfahrung mit Familiensystemen, Teams und Organisationen wurde das Verfahren ständig weiterentwickelt.

Inhalte

1. Modul: Allgemeine Grundlagen

- Geschichte und Entwicklung
- Systemische und andere wissenschaftlich-theoretische Hintergründe
- Aufstellung mit Figuren und anderen Elementen NLP Grundannahmen

2. - 4. Modul: Aufstellungen

- Nach Wunsch der Teilnehmenden werden Familien-, Team-, Organisationsaufstellungen durchgeführt
- Symptomaufstellungen
- In Reflexionsrunden werden die Aufstellungen im Hinblick auf methodische Elemente, Hypothese und Roter Faden, intuitive Interventionen analysiert
- Prozessfaktoren (Raum, Requisiten, Zeitmanagement usw) werden thematisiert
- Supervision von Aufstellungen der Teilnehmerinnen und Teilnehmer

Hinweis

Jede/r Teilnehmer/in hat die Möglichkeit, ein eigenes Thema im Rahmen des Kursverlaufs aufzustellen. Daher ist die Gruppengröße auf 12 Teilnehmende beschränkt.

Kriterien für das Zertifikat Systemische/r Aufsteller/in

A. Voraussetzungen:

1. Abgeschlossene Ausbildung zum Systemischen Coach oder Coach DVNLP.
2. Praktische Erfahrung in Coaching oder anderen Formen von Beratung
3. Teilnahme an allen Kurseinheiten
4. Durchführung einer eigenen Aufstellung
5. Erfolgreiche Teilnahme am Abschluss-Testing

B. Zertifikat:

Wenn alle Anforderungen erfüllt sind, bekommen die Teilnehmenden das Zertifikat „**Systemische/ Aufsteller/in**“.

G. Zeitlicher Umfang:

Die Ausbildung umfasst 10 Seminartage mit insgesamt 100 UE. Hinzu kommen 20 UE eigene Aufstellungs-Praxis.

Termine Weiterbildung Systemische Aufstellungen

MC 1/1

Fr. 05.07.2019, 10:00 bis 18:00

MC 1/2

Do. 17.10.2019, 16:00 bis Sa. 19.10.2019, 17:00

MC 1/3

Do. 30.01.2020, 16:00 bis Sa. 01.02.2020, 17:00

MC 1/4

Do. 02.04.2020, 16:00 bis Sa. 04.04.2020, 17:00

Kurs-Beginn am Freitag und Samstag 9:00 Uhr

Kursende am Donnerstag: 21:30 Uhr und Freitag: ca. 20.00 Uhr

Ausbildungsgebühr:

Systemische Aufstellung: **2.920 €** (gefördert: 2.044 bzw. 1.460 €)

Darin enthalten sind:

- ▶ Kurskosten
- ▶ Zertifikat
- ▶ alle Kursunterlagen in schriftlicher Form
- ▶ Ratenzahlung ohne Aufpreis

1. Die Weiterbildung wird im Rahmen des EU-Förderprogramms Fachkurse (ESF) gefördert. Die Förderung gilt für beide Ausbildungsabschnitte gilt für nahezu alle und beträgt je nach Alter 30-50% der Ausbildungsgebühren. **Dadurch kostet die gesamte Coaching-Ausbildung nur noch 2.044 bzw. 1.460 Euro.**



GEFÖRDERT VOM MINISTERIUM FÜR WIRTSCHAFT,
ARBEIT UND WOHNUNGSBAU BADEN-WÜRTTEMBERG
AUS MITTELN DES EUROPÄISCHEN SOZIALFONDS



2. Die Formalitäten übernehmen wir für Sie. Sie müssen dafür nur die ESF-Bögen ausfüllen, bitte bei uns anfordern.
3. Die Ausbildung ist außerdem zertifiziert DIN ISO 9001-2015

Ausbildungsort

Die Kurseinheiten finden in der Tagungsstätte in 72631 Aichtal, Stockwiesen 2. Übernachtungsmöglichkeiten gibt es jeweils in der Nähe. Passend zur Seminaratmosphäre achten wir auf die Qualität der Seminarräume und auf ein ansprechendes Ambiente, weil wir überzeugt sind, dass unsere Teilnehmer dann die Ausbildungsinhalte optimal für sich nutzen können.

Kursleitung



Klaus Frommer-Eisenlohr,
Diplom Pädagoge, Theaterpädagoge (BuT),
Supervisor DGSv, Lehrtrainer und
Lehrcoach (DVNLP).

Ich bin freiberuflich tätig als Trainer, Supervisor und Coach in der beruflichen Weiterbildung, der Personalentwicklung und im Bereich der persönlichen Weiterentwicklung, sowie in der Ausbildung von Theaterpädagogen. Ein ganzheitliches und alle Sinne ansprechendes Konzept kreativen Lernens charakterisiert meine Arbeitsweise.

ANMELDUNG und AUSBILDUNGSVERTRAG

Tübinger Akademie für Weiterbildung: **Aufstellungsarbeit MCA1**

Zeitraum: 05. Juli 2019 bis 04. April 2020
Zertifizierter Abschluss:
Ausbildungsgebühren: 2.920 €.-€, zahlbar als Gesamtbetrag oder in 4 Raten
1. Rate: bei Vertragsabschluss 2. Rate: 15.09.2019 3. Rate: 15.12.2019 4. Rate: 15.03.2020

**Bei einer ESF-Förderung verringern sich die Raten prozentual um 30% oder 50%.
Nach Ihrer Anmeldung erhalten Sie eine Anmeldebestätigung und die Rechnung.**
Die Ausbildungsgebühren umfassen folgende Leistungen: Trainingstage und Seminarunterlagen

Name: _____ Vorname: _____
Straße: _____ PLZ, Ort: _____
Tel./Fax: _____ Geb. am: _____
Mobil: _____ E-Mail: _____

Der Vertrag wird mit Zusendung einer Anmeldebestätigung wirksam.
Die Allgemeinen Geschäftsbedingungen der Tübinger Akademie werden anerkannt.

Ort, Datum

Unterschrift: Teilnehmer/in

Abbuchungserklärung: Notwendig bei einer ESF Förderung

Ich bin mit der Abbuchung des Gesamtbetrages der fälligen Rate
von meinem Konto durch die Tübinger Akademie für Weiterbildung einverstanden.

Bankverbindung: _____
IBAN: _____
BIC: _____

Unterschrift Teilnehmer/in: _____

Alternativ: Ich überweise die Ausbildungsgebühr
 als Gesamtbetrag zur Fälligkeit der Raten unter Angabe der Kursnummer

MCA 1 + Ratennr. auf das Konto der Tübinger Akademie für Weiterbildung.
Kontoverbindung: **KSK Tübingen,**
IBAN: DE22 6415 0020 0002 0323 82, BIC: SOLADES1TUB

Angaben nur für statistische Zwecke

Abgeschlossene Berufsausbildung: _____
Derzeitige Berufstätigkeit als: _____
Wie sind Sie auf unser Bildungsangebot aufmerksam geworden?
Zutreffendes bitte ankreuzen und wenn möglich, genauer bezeichnen, danke!
 Internet **Anzeige/Medienberichte (Wo?)** **Empfehlung (Wer?)** **Sonstiges (Was?)**

Bitte unterschrieben senden oder mailen an: info@tuebinger-akademie.de
Tübinger Akademie für Weiterbildung, Friedrichstr. 7, 72138 Kirchentellinsfurt

Allgemeine Geschäftsbedingungen (AGB)

1. Zustandekommen und Durchführung des Vertrages

- 1.1. Der Vertrag kommt mit Zugang der Anmeldebestätigung zustande.
- 1.2. Bei Einreichung eines Bildungsgutscheins erfolgt eine Kostenübernahme durch die Agentur für Arbeit bzw. dem betreffenden regionalen Jobcenter nach Maßgabe der AZAV-Richtlinien. Die übernommenen Kosten enthalten: Die Maßnahmenkosten in Form von Kursgebühren, Lehr- und Lernmittel.
- 1.3. Die Durchführung der Bildungsmaßnahme ist an eine Teilnehmermindestzahl gebunden. Bei zu geringer Teilnehmerzahl oder aus wichtigem Grund kann die Bildungsmaßnahme verschoben oder abgesagt werden.
- 1.4. Bei einer Verschiebung gemäß 1.3. kann der/die Teilnehmer/in von dem Vertrag innerhalb einer Frist von 14 Tagen nach Mitteilung zurücktreten. In diesem Fall und bei Absage werden bereits bezahlte Gebühren zurückerstattet.
- 1.5. Die Tübinger Akademie für Weiterbildung behält sich vor, eine Änderung der Kurszeiten und/oder des Kursortes vorzunehmen, soweit dies aus organisatorischen Gründen erforderlich ist.
- 1.6. Modularer Einstieg: Nach Absprache mit der Kursleitung ist der Einstieg in die laufende Ausbildung möglich. Die versäumten Kurseinheiten müssen nachgeholt werden.

2. Haftung

- 2.1. Die Teilnahme an den Kurseinheiten erfolgt auf eigene Verantwortung.
- 2.2. Die Teilnahme an den Kurseinheiten erfolgt aus reinen Schulungszwecken. Sie ersetzt keine medizinische oder andere therapeutische Behandlung.
- 2.3. Die Tübinger Akademie haftet für von ihr sowie ihren Erfüllungsgehilfen vorsätzlich oder grob fahrlässig verursachten Schäden. Unberührt davon bleibt die Haftung für die Verletzung des Lebens, des Körpers und der Gesundheit und aus dem Produkthaftungsgesetz. Bei leichter Fahrlässigkeit haftet die Tübinger Akademie oder ihre Erfüllungsgehilfen nur soweit sie eine wesentliche Vertragspflicht (Kardinalpflicht) verletzt haben. Die Haftung ist bei Sach- und Vermögensschäden in jedem Fall auf den im Zeitpunkt des Vertragsschlusses vertragstypischen und vorhersehbaren Schaden beschränkt.

3. Zahlungsmodalität

- 3.1. Die Teilnahmegebühr kann in Raten entrichtet werden. Höhe und Zahlungsfristen ergeben sich aus der Anmeldebestätigung. Die Raten sind zu überweisen oder werden nach Abbuchungserklärung (bei ESF) von der Tübinger Akademie für Weiterbildung abgebucht.
- 3.2. Bei Zahlungsverzug von mehr als zwei Wochen werden Verzugszinsen in Höhe von 5% über dem jeweiligen Basiszinssatz berechnet.
- 3.3. Werden aufgrund von Änderungen der Konto-Daten oder der Adress-Daten Abbuchungen oder postalische Zustellungen zurückgewiesen, wird eine Bearbeitungsgebühr in Höhe von 15,00 € erhoben.
- 3.4. Die im Seminarpreis eingeschlossenen Leistungen werden in den Ausbildungsbeschreibungen aufgeführt. Darüber hinaus gehende Sonderleistungen (wie z.B. zusätzliche Zertifikate, Rechnungen etc.) sind kostenpflichtig.
- 3.5. Die Förderung durch Mittel aus dem ESF entfällt bei vorzeitigem Abbruch der Weiterbildung. Die bis dahin angefallenen Kursgebühren sind in diesem Fall in voller Höhe zu bezahlen und werden nachberechnet.
- 3.6. Im Falle des Ausschlusses eines/einer Teilnehmers/in durch die Tübinger Akademie für Weiterbildung werden bereits bezahlte Gebühren für noch nicht stattgefundene Einheiten zurückerstattet.

4. Widerruf von Verbraucherverträgen

Als Verbraucher (§ 13 BGB) haben Sie das Recht, den Vertrag innerhalb von 14 Tagen zu widerrufen, wenn dieser unter der alleinigen Verwendung von Fernkommunikationsmitteln zustande gekommen ist.

Widerrufsbelehrung

Sie haben das Recht, binnen vierzehn Tagen ohne Angabe von Gründen diesen Vertrag zu widerrufen. Die Widerrufsfrist beträgt 14 Tage ab dem Tag des Vertragsschlusses. Um Ihr Widerrufsrecht auszuüben, müssen Sie uns (Tübinger Akademie für Weiterbildung, Friedrichstraße 7, 72138 Kirchentellinsfurt, Telefon 07121/600031, Telefax 07121/908360 Emailadresse: info@tuebinger-akademie.de) mittels einer eindeutigen Erklärung (z.B. ein mit der Post versandter Brief, Telefax oder Email) über Ihren Entschluss, diesen Vertrag zu widerrufen, informieren. Sie können dafür das beigefügte Muster-Widerrufsformular verwenden, das jedoch nicht vorgeschrieben ist. Zu Wahrung der Widerrufsfrist reicht es aus, dass Sie die Mitteilung über die Ausübung des Widerrufsrechts vor Ablauf der Widerrufsfrist absenden.

Folgen des Widerrufs

Wenn Sie den Vertrag widerrufen, haben wir Ihnen alle Zahlungen, die wir von Ihnen erhalten haben unverzüglich und spätestens vierzehn Tage ab dem Tag zurückzuzahlen, an dem die Mitteilung über Ihren Widerruf dieses Vertrags bei uns eingegangen ist. Für diese Rückzahlung verwenden wir dasselbe Zahlungsmittel, das Sie bei der ursprünglichen Transaktion eingesetzt haben, es sei denn, mit Ihnen wurde ausdrücklich etwas anderes vereinbart. In keinem Fall werden Ihnen wegen dieser Rückzahlung Entgelte berechnet.

Haben Sie verlangt, dass die Dienstleistung während der Widerrufsfrist beginnen soll, so haben Sie uns einen angemessenen Betrag zu zahlen, der dem Anteil der bis zu diesem Zeitpunkt, zu dem Sie uns von der Ausübung des Widerrufsrechts hinsichtlich dieses Vertrags unterrichten, bereits erbrachten Dienstleistungen im Vergleich zum Gesamtumfang der im Vertrag vorgesehenen Dienstleistungen entspricht.

Muster: Widerrufsformular für den Verbraucher

Wenn Sie den Vertrag widerrufen wollen, dann füllen Sie bitte dieses Formular aus und senden Sie es zurück.

Tübinger Akademie für Weiterbildung
Friedrichstraße 7, 72138 Kirchentellinsfurt
Per Email: info@tuebinger-akademie.de

Hiermit widerrufe(n) ich/wir (*) den von mir/uns (*) abgeschlossenen Vertrag über den Kauf der folgenden Dienstleistung(en) (*):

Kursbezeichnung(en):

Bestellt am:

Name des/der Teilnehmer(s):

Anschrift des/der Teilnehmer(s):

Datum:

Unterschrift (nur bei Mitteilung auf Papier):

Sie können Ihren Widerruf wahlweise per Post oder per E-Mail oder per Telefax an uns mit Hilfe dieses Formulars versenden

(*) Unzutreffendes streichen

5. Kündigung/Rücktritt

- 5.1. Bei einer Förderung über Bildungsgutschein kann der Vertrag bei Aufnahme einer sozialversicherungspflichtigen Beschäftigung und Rücktritt des Kostenträgers kostenfrei fristlos gekündigt werden.
- 5.2. Die Tübinger Akademie für Weiterbildung behält sich vor, auch während der laufenden Ausbildung, Teilnehmer/innen - aus wichtigem Grund (u.a. vgl. Haftung 2.2) - von der Ausbildung auszuschließen.

6. Rechte an Lehrgangsunterlagen

Die Tübinger Akademie für Weiterbildung behält sich alle Rechte an den Seminarunterlagen und der Schulungssoftware vor. Ohne vorherige schriftliche Genehmigung der Tübinger Akademie für Weiterbildung ist jegliche Form der Vervielfältigung/Reproduktion oder Speicherung auf elektronischen oder sonstigen Medien von Lehrgangsunterlagen untersagt.

7. Kundendaten

- 7.1. Die von den Teilnehmer/innen mitgeteilten Daten werden ausschließlich zur Erfüllung des Vertrages verwendet. Eine Weitergabe der Daten erfolgt an Dritte soweit dies zur Vertragserfüllung notwendig ist (Name, Adresse, evtl. Telefonnummer an die Tagungshotels). Bei einer ESF-Förderung werden auch die Daten aus dem statistischen Erhebungsbogen weitergegeben, aber ohne Namen mit einer individualisierten Kodierung.
- 7.2. Zur Abwicklung von Zahlungen werden die Zahlungsdaten ggfs. an die Hausbank der Tübinger Akademie für Weiterbildung weitergegeben. Die schutzwürdigen Belange der Teilnehmer/innen werden gemäß den gesetzlichen Bestimmungen berücksichtigt. Eine Weitergabe an sonstige Dritte erfolgt nicht. Zum Zweck der Kreditprüfung wird ggf. ein Datenaustausch mit Kreditprüfungsinstituten vorgenommen.
- 7.3. Der Vertragstext wird auf dem internen System der Tübinger Akademie für Weiterbildung gespeichert.

8. Schlussbestimmung

Sollte eine Bestimmung dieser allgemeinen Vertragsbedingungen unwirksam sein oder werden, so berührt dies die Wirksamkeit der übrigen Bestimmungen nicht.